

# BOLETÍN HIDROMETEOROLÓGICO DE LA MOJANA

San Marcos, Sucre 19 de mayo de 2025  
Hora de la actualización: 12:00 HLC

BOLETÍN No: 088/2025

## CONTENIDO

### 1. CONDICIONES METEOROLÓGICAS

#### 1.1 CONDICIONES METEOROLÓGICAS PRECEDENTES

#### 1.2 CONDICIONES METEOROLÓGICAS ACTUALES

#### 1.3 PRONÓSTICO METEOROLÓGICO DIARIO

### 2. CONDICIONES HIDROLÓGICAS

#### 2.1 CONDICIONES HIDROLÓGICAS ANTECEDENTES

#### 2.2 CONDICIONES HIDROLÓGICAS ACTUALES

##### 2.2.1 SUBZONA HIDROGRÁFICA DEL RÍO SAN JORGE - CUENCA ALTA

##### 2.2.2 SUBZONA HIDROGRÁFICA DEL RÍO SAN JORGE - CUENCA BAJA

##### 2.2.3 DIRECTOS AL BAJO CAUCA - CIÉNAGA LA RAYA ENTRE EL RÍO NECHÍ Y EL BRAZO DE LOBA

##### 2.2.4 SUBZONA HIDROGRÁFICA DEL RÍO NECHÍ - CUENCA BAJA

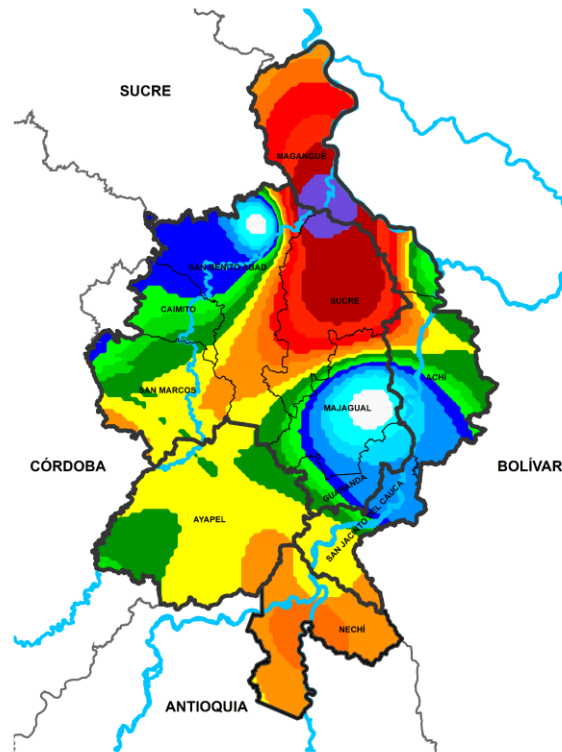
##### 2.2.5 DIRECTOS AL CAUCA ENTRE PTO. VALDIVIA Y RÍO NECHÍ

##### 2.2.6 DIRECTOS AL BAJO MAGDALENA ENTRE EL BANCO Y EL PLATO

El Centro Regional de Pronóstico y Alertas Tempranas de la Mojana - CRPA La Mojana, busca fortalecer el sistema de alertas tempranas a través de un continuo monitoreo de las condiciones hidrometeorológicas, la generación de pronósticos meteorológicos y la difusión de alertas para la comunidad y los diferentes sectores productivos de la región.

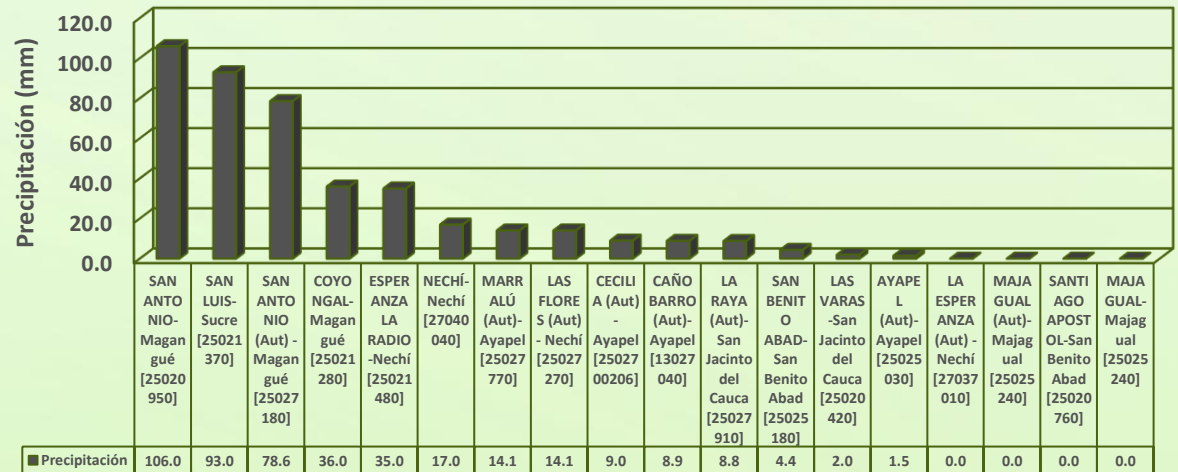
Esta iniciativa hace parte de los proyectos "Reducción del riesgo y la vulnerabilidad frente al cambio climático en la región de La Depresión Momposina" financiado por el *Adaptation Fund* y "Escalando las prácticas de gestión del agua resilientes al clima para las comunidades vulnerables en La Mojana" financiado por el Fondo Verde del Clima, implementados por el Ministerio de Ambiente, el Fondo de Adaptación y el PNUD, en alianza con CORPOMOJANA e IDEAM.

# 1.1 CONDICIONES METEOROLÓGICAS ANTECEDENTES



Precipitación acumulada  
16/05/2025 (07:00) – 17/05/2025 (07:00).  
Fuente: IDEAM

## Lluvia registrada el 16 mayo de 2025



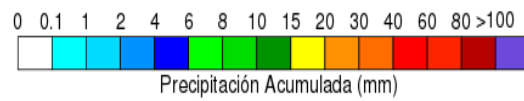
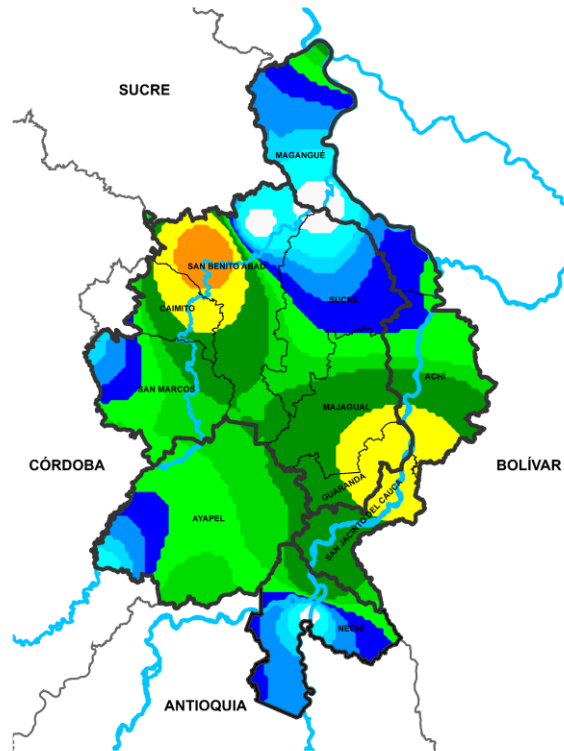
## RESUMEN DE CONDICIONES DEL DÍA 16 DE MAYO

**Precipitación:** se presentaron lluvias de forma generalizada en la región, las mas abundantes se registraron en Magangué, Sucre y Nequí acompañadas de actividad eléctrica.

**Temperatura:** se registró una temperatura máxima de 30.1°C el 16 de mayo en el municipio de Ayapel y una mínima de 24.4°C en la mañana del 17 de mayo en el municipio de Ayapel.

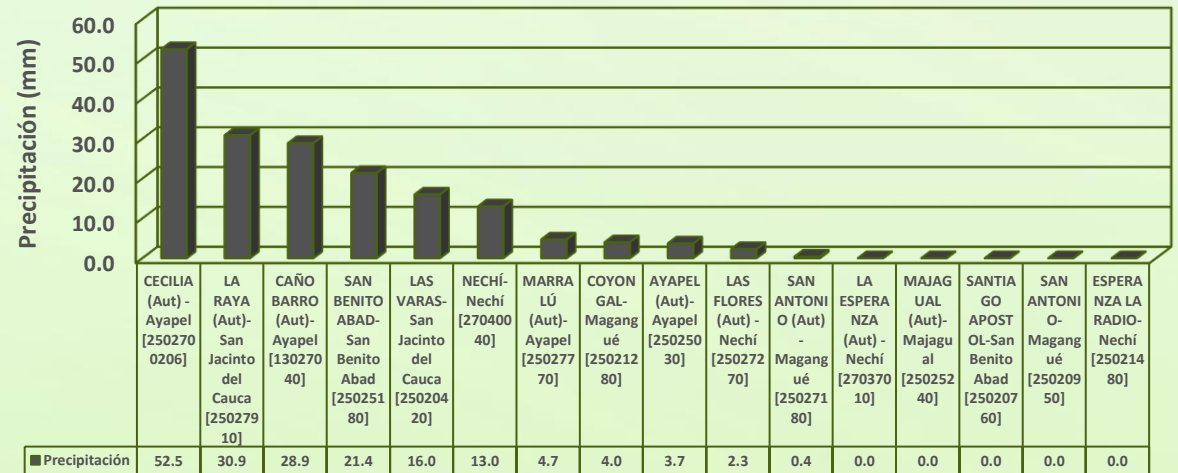


# 1.1 CONDICIONES METEOROLÓGICAS ANTECEDENTES



Precipitación acumulada  
17/05/2025 (07:00) – 18/05/2025 (07:00).  
Fuente: IDEAM

## Lluvia registrada el 17 mayo de 2025

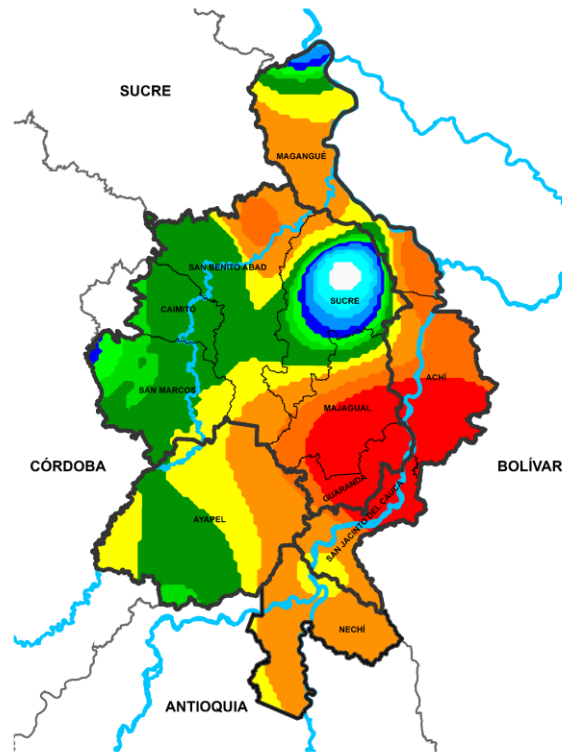


## RESUMEN DE CONDICIONES DEL DÍA 17 DE MAYO

**Precipitación:** se presentaron lluvias de forma generalizada en la región, las mas abundantes se registraron en Ayapel San Jacinto del Cauca y San Benito Abad acompañadas de actividad eléctrica.

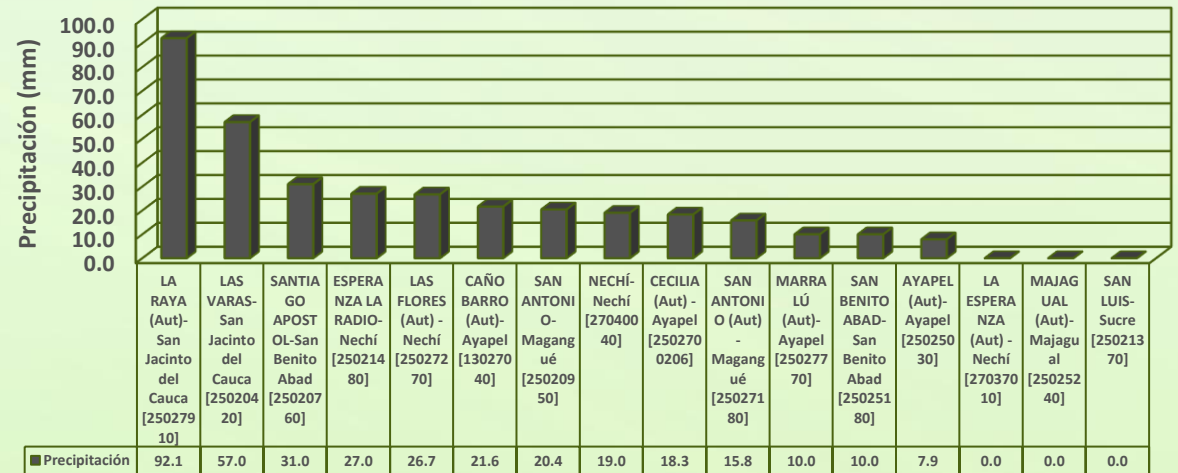
**Temperatura:** se registró una temperatura máxima de 33.8°C el 17 de mayo en el municipio de Ayapel y una mínima de 24.2°C en la mañana del 18 de mayo en el municipio de Ayapel.

# 1.1 CONDICIONES METEOROLÓGICAS ANTECEDENTES



Precipitación acumulada  
18/05/2025 (07:00) – 19/05/2025 (07:00).  
Fuente: IDEAM

## Lluvia registrada el 18 mayo de 2025



## RESUMEN DE CONDICIONES DEL DÍA 18 DE MAYO

**Precipitación:** el día de ayer en horas de la noche se presentaron lluvias de forma generalizada en la región, las mas abundantes se registraron en San Jacinto del Cauca, San Benito Abad y Nechí acompañadas de actividad eléctrica.

**Temperatura:** se registró una temperatura máxima de 33.4°C el 18 de mayo en el municipio de Ayapel y una mínima de 22.5°C en la mañana del 19 de mayo en el municipio de Ayapel.

## 1.2 CONDICIONES METEOROLÓGICAS ACTUALES

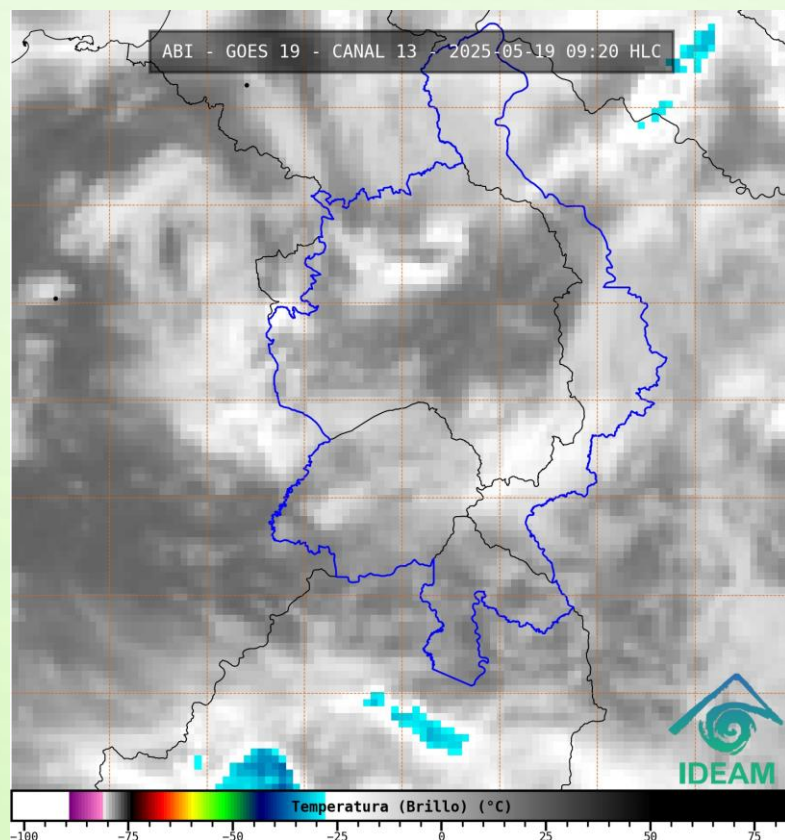


Imagen de satélite IR 09:20 HLC  
Fuente: IDEAM

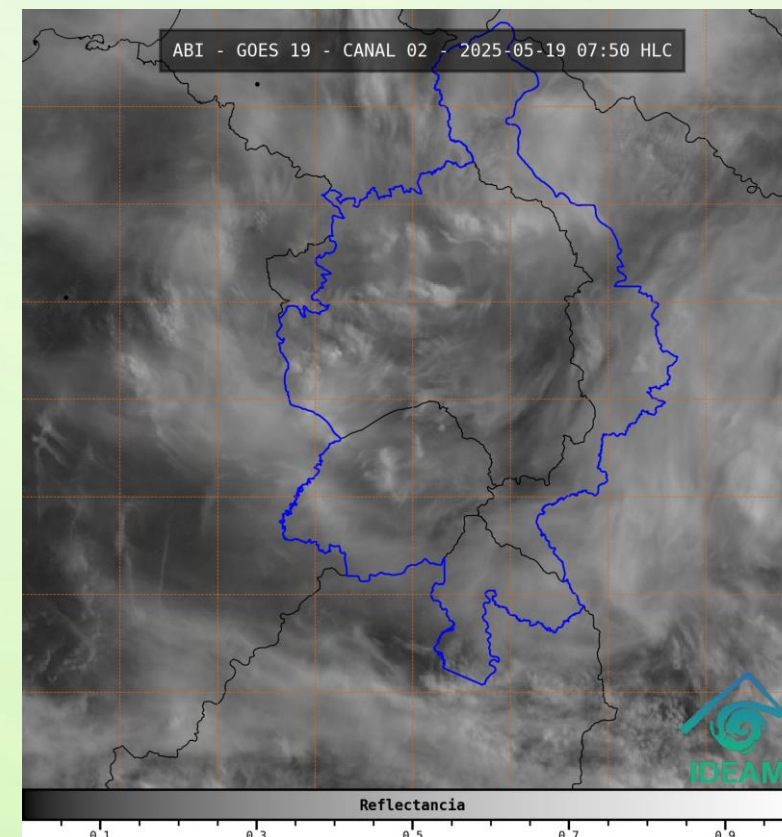


Imagen del satélite VISIBLE 07:50 HLC  
Fuente: IDEAM

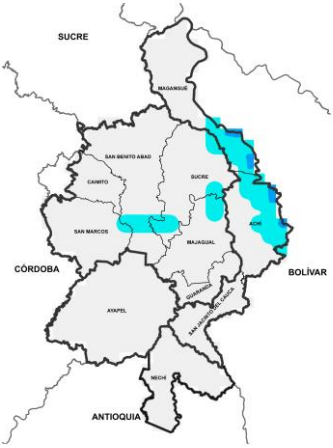
En las últimas horas se presentaron lluvias de diversa intensidad de forma generalizada en la región



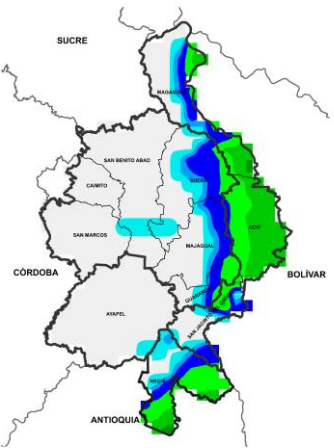
# 1.3 PRONÓSTICO METEOROLÓGICO



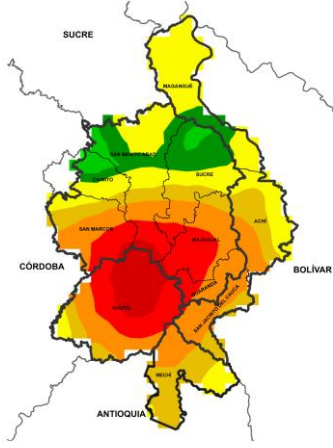
NOCHE DEL 19 DE MAYO



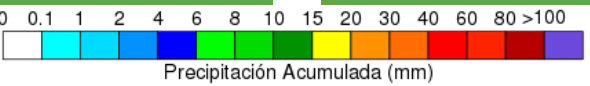
MADRUGADA DEL 20 DE MAYO



ACUMULADO DEL 19 AL 20 DE MAYO



ACUMULADO DEL 20 AL 21 DE MAYO



Día	Jornada	Temperatura Máxima	Nubosidad	Tipo de Precipitación	Probabilidad de lluvia(%)
19 DE MAYO DE 2025	Tarde	31°C	Parcialmente nublado	Sin lluvias	25%
	Noche	23°C	Nubosidad variada	Sin lluvias	80%



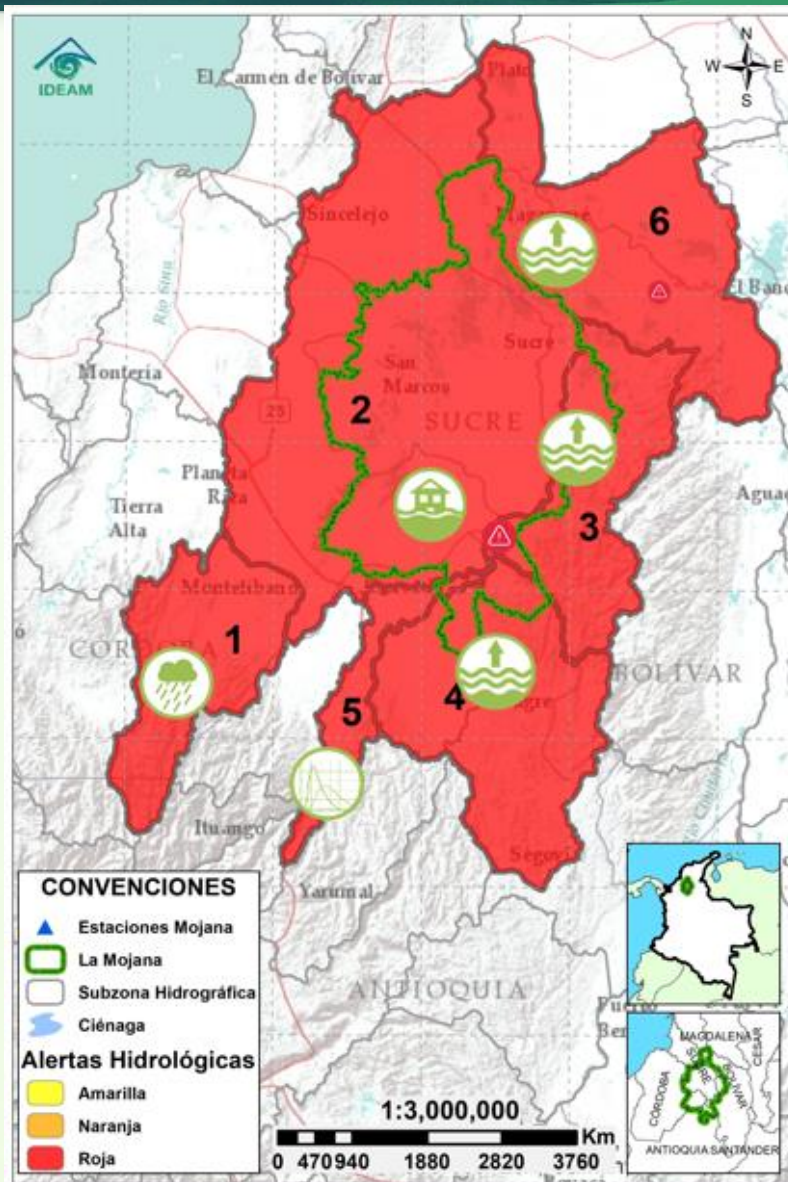
Pronóstico de temperaturas medias para los próximos 02 días

## PRONÓSTICO PARA EL LUNES 19 DE MAYO

**Precipitación:** Tarde sin lluvias y cielo parcialmente nublado; en la jornada nocturna se prevé predominio de tiempo seco con variaciones de nubosidad para La Mojana en general.

**Temperatura:** En general, las temperaturas máximas oscilarán entre los 26 °C y 31 °C. Las mínimas estarán entre 22 °C y 23 °C. Las sensaciones térmicas máximas estimadas oscilarán entre los 32°C y 34°C.

## 2.1 CONDICIONES HIDROLÓGICAS ANTECEDENTES



### CONVENCIONES DE TERMINOS HIDROLÓGICOS

	<b>Lluvias</b>	Lluvias antecedentes intensas o continuas y/o pronóstico de las mismas, las cuales pueden generar crecientes súbitas en los ríos principales y sus afluentes.
	<b>Descenso</b>	Condición de disminución de niveles.
	<b>Ascenso</b>	Condición de aumento de niveles.
	<b>Creciente súbita</b>	Fenómeno natural que se presenta en los ríos de montaña como consecuencia de la ocurrencia de lluvias intensas o torrenciales en zonas de alta pendiente del cauce principal y sus afluentes.
	<b>Tránsito de crecienta</b>	Es el desplazamiento de una onda de crecienta de aguas arriba hacia aguas abajo de la corriente.
	<b>Creciente por desembalse</b>	Proceso de tránsito del flujo de agua por descarga controlada desde un embalse.
	<b>Inundación</b>	Aumento en los niveles y/o caudales de los cuerpos de agua que superan la capacidad máxima de transporte o modificación de la sección transversal que la reduce, ocasionando el desbordamiento e inundación de sus zonas aledañas.
	<b>Niveles estables</b>	No se presentan fluctuaciones considerables de nivel del cuerpo de agua.



**Alerta ROJA**

**PARA TOMAR ACCIÓN** Advierte a los sistemas de prevención y atención de desastres sobre la amenaza que puede ocasionar un fenómeno con efectos adversos sobre la población, el cual requiere la atención inmediata por parte de la población y de los cuerpos de atención y socorro. Se emite una alerta sólo cuando la identificación de un evento extraordinario indique la probabilidad de amenaza inminente y cuando la gravedad del fenómeno implique la movilización de personas y equipos, interrumpiendo el normal desarrollo de sus actividades cotidianas.



**Alerta NARANJA**

**PARA PREPARARSE** Indica la presencia de un fenómeno. No implica amenaza inmediata y como tanto es catalogado como un mensaje para informarse y prepararse. El aviso implica vigilancia continua ya que las condiciones son propicias para el desarrollo de un fenómeno, sin que se requiera permanecer alerta.



**Alerta AMARILLA**

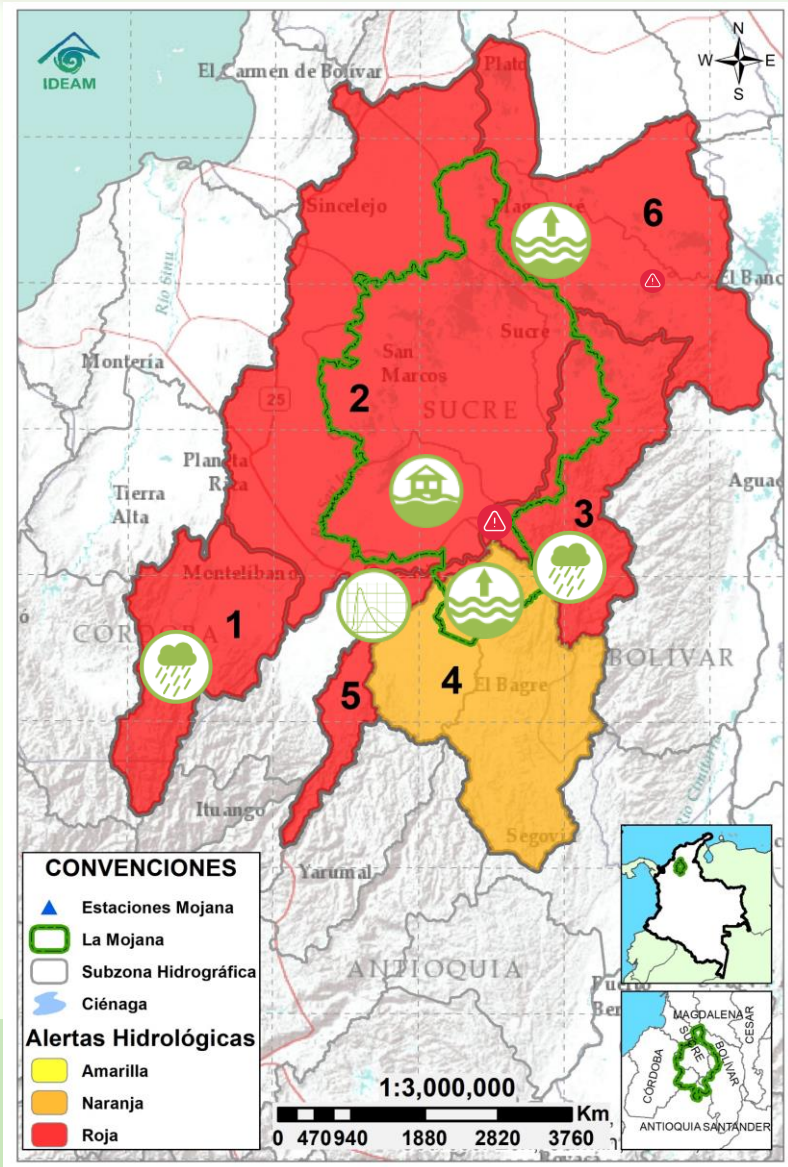
**PARA INFORMARSE** Es un mensaje oficial por el cual se difunde información. Por lo regular se refiere a eventos observados o registrados y puede contener algunos elementos de pronóstico a manera de orientación. Por sus características preteritas y futuras difiere del aviso y de la alerta, y por lo general no está encaminado a alertar sino a informar.

**SIN ALERTA** La información que se suministra se encuentra fuera de los umbrales de alerta.

Condiciones hidrológicas antecedentes para el 19/05/2025



## 2.2 CONDICIONES HIDROLÓGICAS ACTUALES



**Descripción condiciones hidrológicas:** Creciente transitando en el río Cauca en el tramo Caucasia - Nechí, la cual se verá reflejada en los cuerpos de agua asociados al rompedero de Caregato, Alerta Roja en el Alto San Jorge debido a la probabilidad de crecientes en el río San Jorge y sus aportantes en el transcurso del día. Ascenso sostenido de niveles en el Bajo Magdalena, la cual se mantendrá los próximos días.

Alerta	Zona Hidrográfica	Subzona o Cuenca Hidrográfica	Condición predominante	Descripción de la alerta hidrológica
	1 Bajo Magdalena-Cauca - San Jorge	Alto San Jorge	<b>Lluvias</b>	Probabilidad de crecientes en el río San Jorge y sus aportantes, especial atención en los ríos San Pedro y Uré.
	2 Bajo Magdalena-Cauca - San Jorge	Bajo San Jorge	<b>Inundación</b>	Se prevén tránsito de creciente en los caños y ciénagas asociados al rompimiento en Caregato los próximos días. Se alcanzan muy altos niveles en el río San Jorge a la altura de San Antonio.
	3 Bajo Magdalena-Cauca - San Jorge	Directos al Bajo Cauca-ciénaga La Raya entre el río Nechí y Brazo de Loba	<b>Lluvias</b>	Probabilidad de crecientes en el río Caribona y sus aportantes. Ascenso de nivel en el río Cauca, tendencia que persistirá durante el día.
	4 Nechí	Bajo Nechí y Directos al Bajo Nechí	<b>Niveles en ascenso</b>	Ascenso de nivel en el río Tigui a la altura de El Bagre y en el río Nechí a la altura de Nechí, no se descarta la probabilidad de nuevos ascensos en la cuenca los próximos días.
	5 Cauca	Directos al Cauca entre Puerto Valdivia y río Nechí	<b>Creciente en tránsito</b>	Creciente en tránsito en el río Cauca entre Caucasia y Nechí, se prevé la estabilización de niveles los próximos días.
	6 Bajo Magdalena	Directos Bajo Magdalena entre El Banco y Plato	<b>Niveles en ascenso</b>	Ascenso sostenido de nivel en el brazo de Loba y Mompós, se prevé estabilización durante el fin de semana. Reporte de rompimiento en zona rural de Hatillo de Loba, Bolívar.

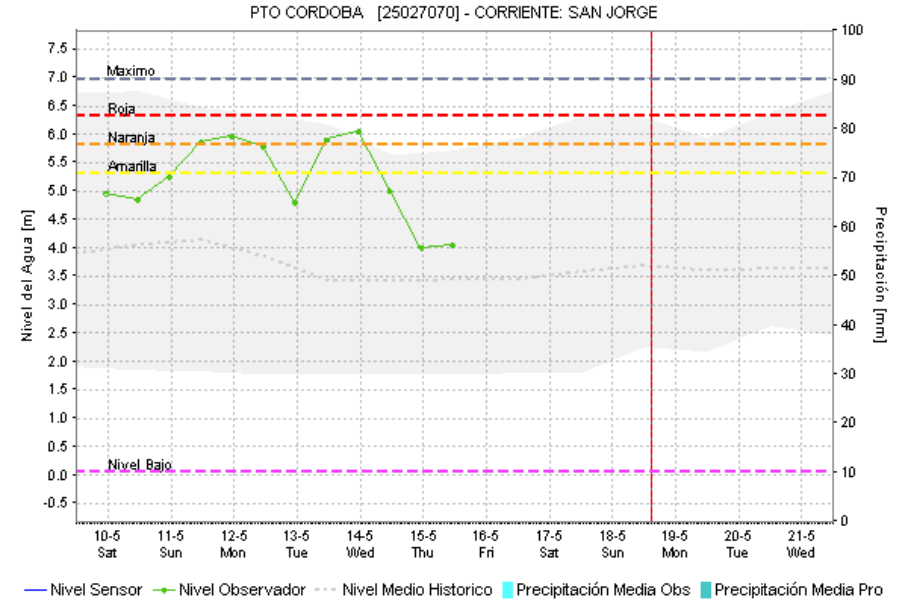
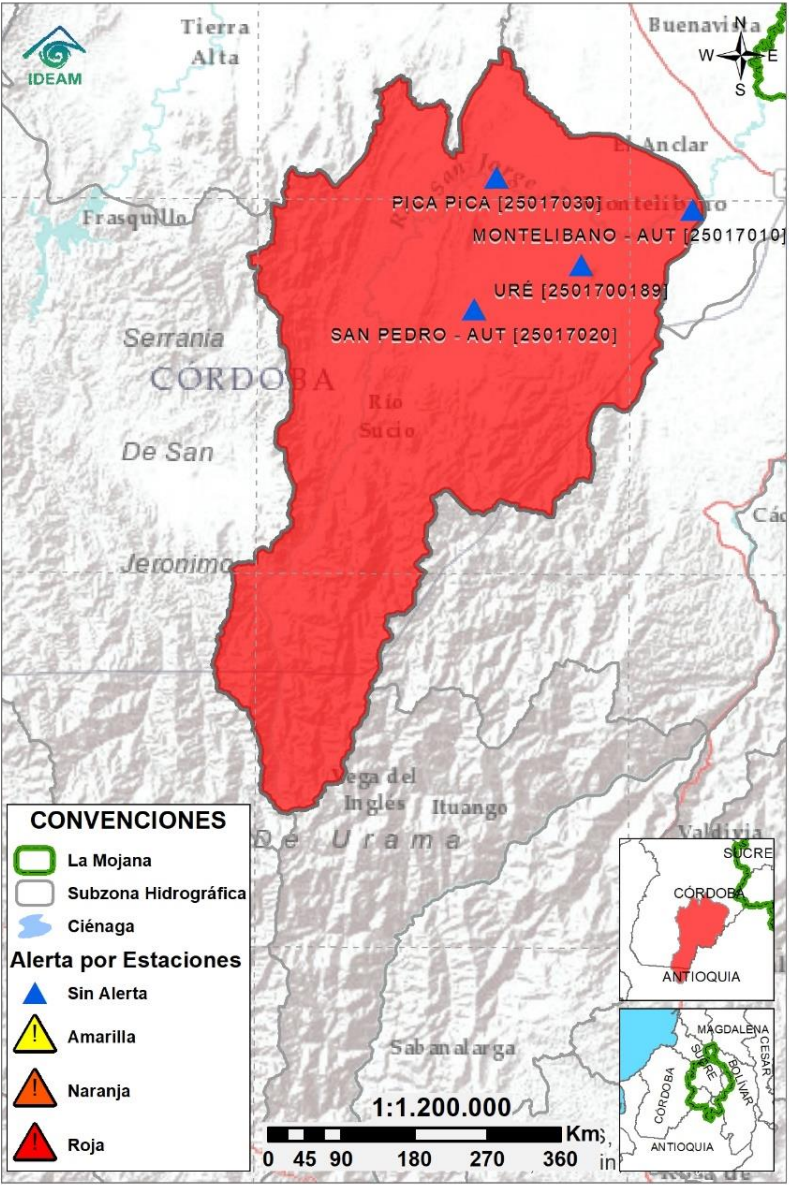
**Nota 1:** Las alertas hidrológicas pueden ser corregidas y/o actualizadas en el futuro. No representa una certificación oficial del IDEAM.

**Nota 2:** Es probable que los eventos hidrológicos reportados en las alertas emitidas no se estén presentando sobre los ríos principales sino sobre sus afluentes.

**Nota 3:** El IDEAM recomienda a la población ribereña estar muy atenta al comportamiento de los niveles de los ríos y atender las recomendaciones que la Unidad Nacional de Gestión del Riesgo de Desastres (UNGRD) emita para la implementación de medidas de contingencia ante posibles afectaciones por desbordamientos e inundaciones.

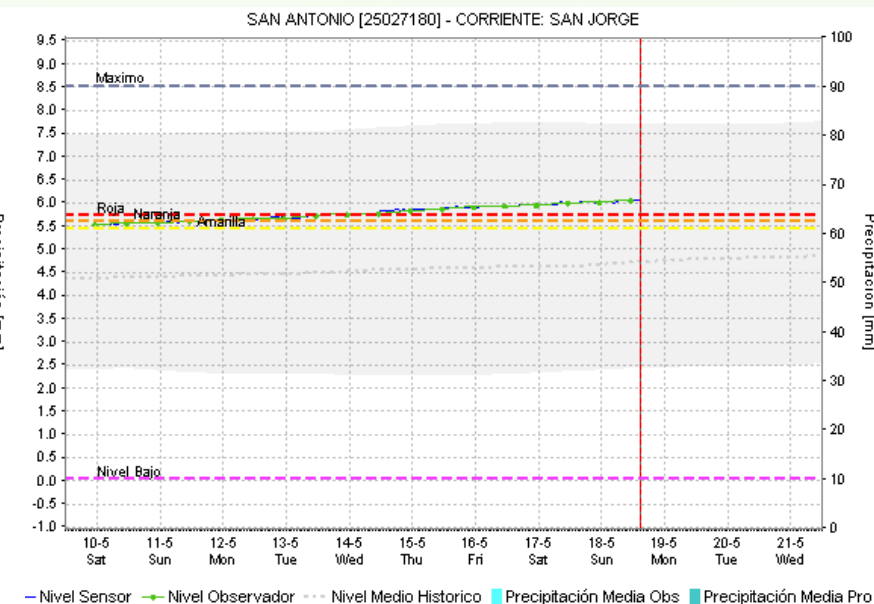
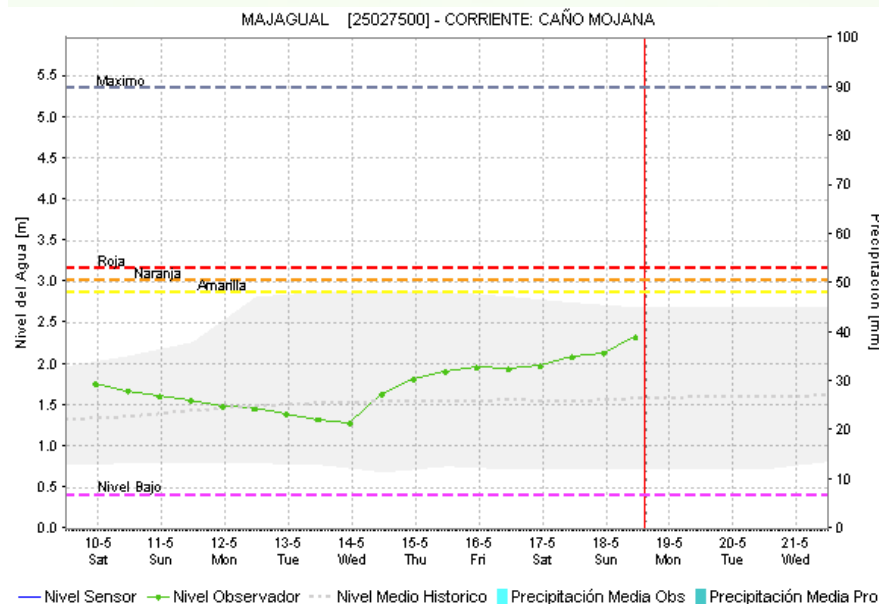


## 2.2.1 SUBZONA HIDROGRÁFICA DEL RÍO SAN JORGE CUENCA ALTA



Subzona hidrográfica	Alerta	Descripción
Cuenca alta del río San Jorge		Probabilidad de crecientes en el río San Jorge y sus aportantes, especial atención en los ríos San Pedro y Uré.

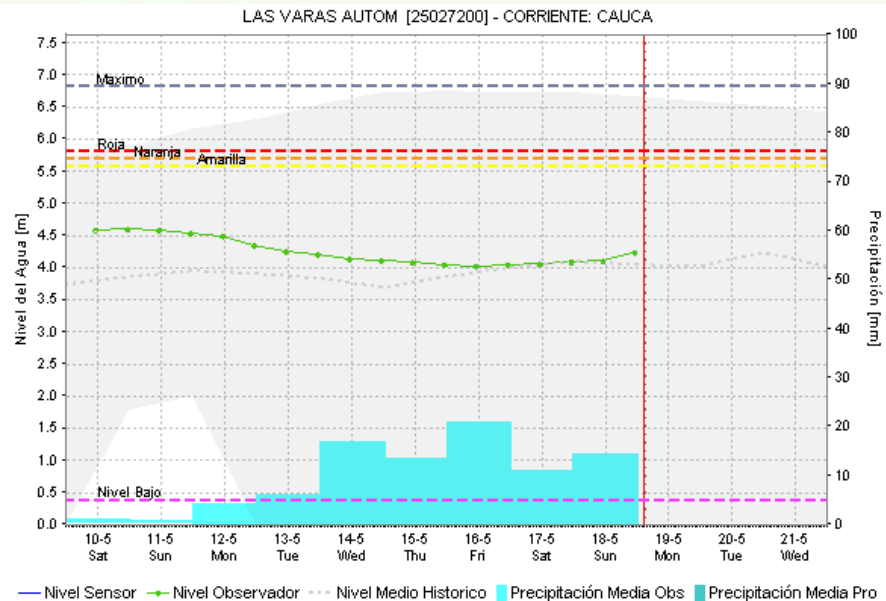
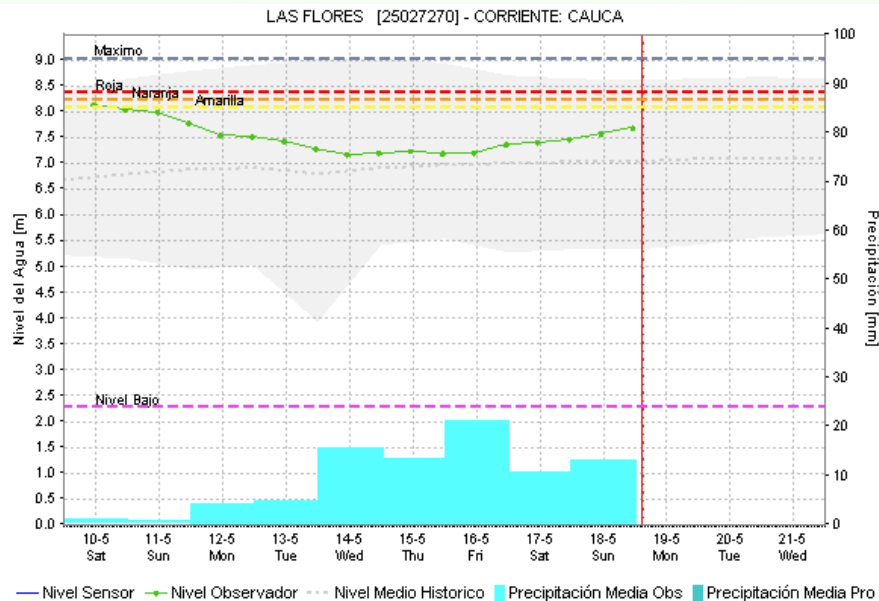
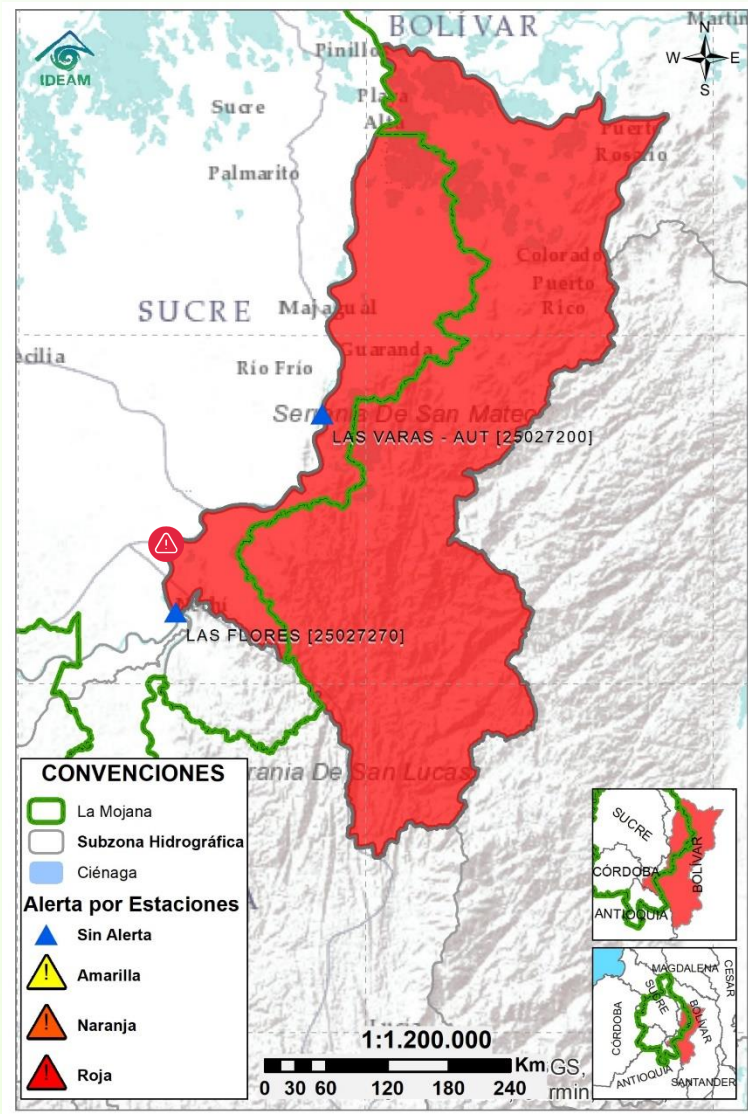
## 2.2.2 SUBZONA HIDROGRÁFICA DEL RÍO SAN JORGE CUENCA BAJA



Subzona hidrográfica	Alerta	Descripción
Cuenca baja del río San Jorge		Se prevén tránsito de creciente en los caños y ciénagas asociados al rompimiento en Caregato los próximos días. Se alcanzan muy altos niveles en el río San Jorge a la altura de San Antonio.
		<b>Alerta Roja Puntual:</b> Rompimiento del río San Jorge en las haciendas La Palmira y Monteflor.

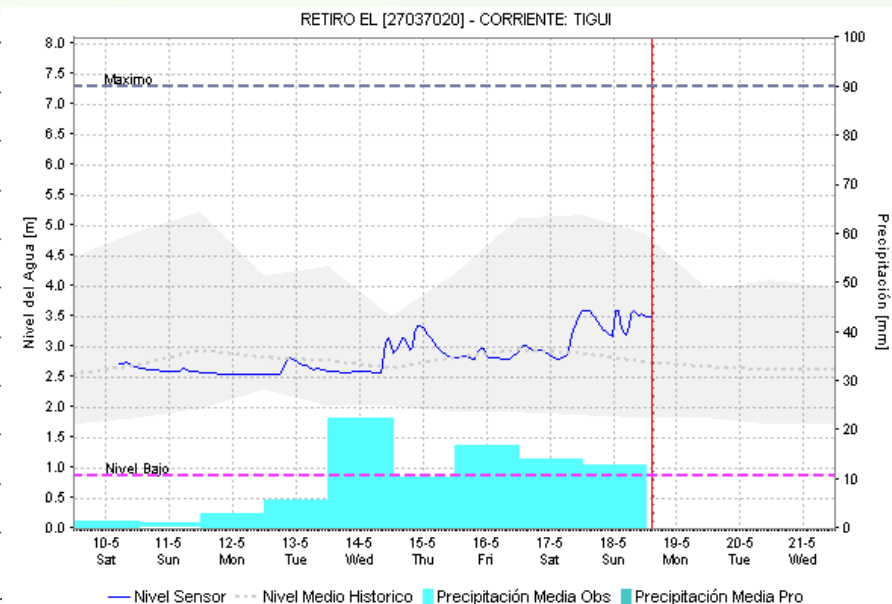
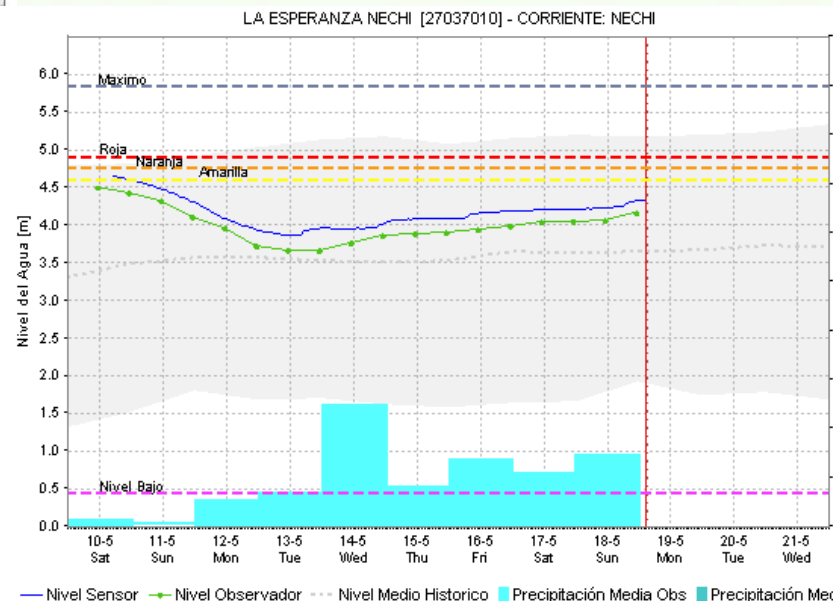
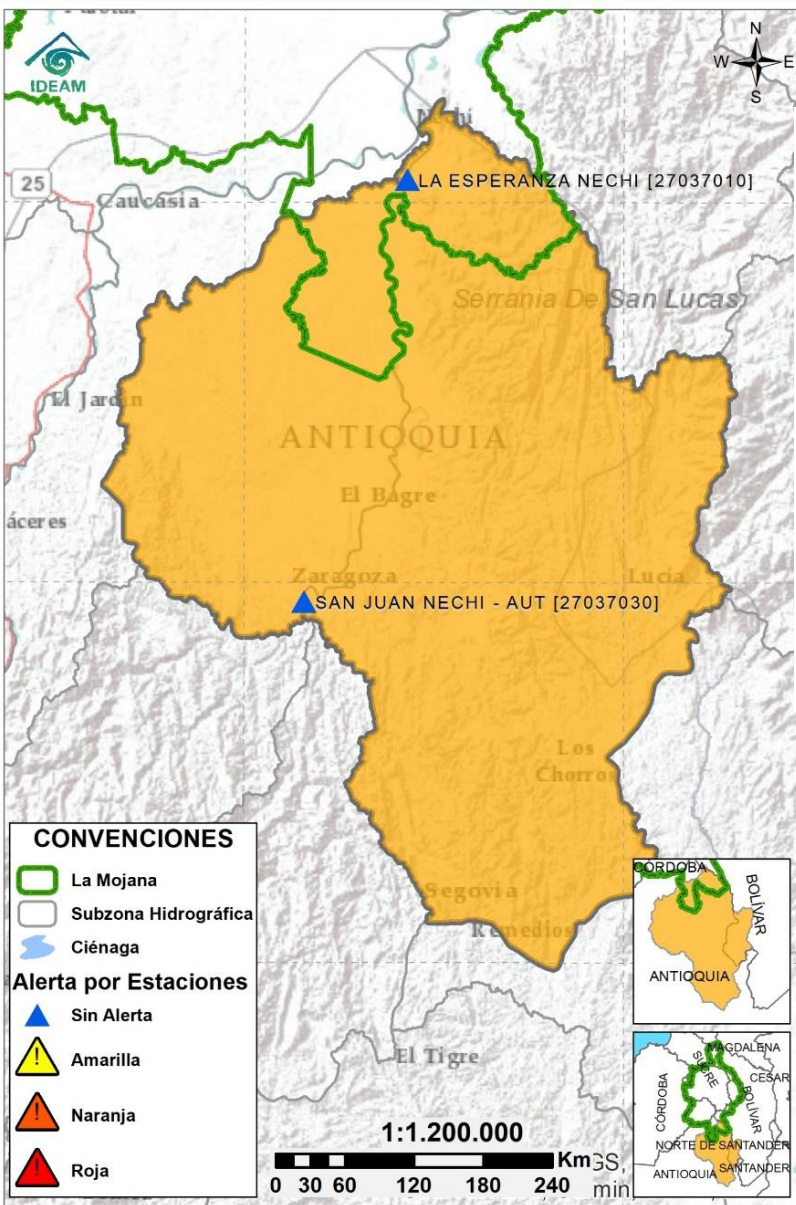


### 2.2.3 DIRECTOS AL BAJO CAUCA - CIÉNAGA LA RAYA ENTRE EL RÍO NECHÍ Y EL BRAZO DE LOBA



Subzona hidrográfica	Alerta	Descripción
Directos al bajo Cauca- Ciénaga La Raya entre el río Nechí y Brazo de Loba		Probabilidad de crecientes en el río Caribona y sus aportantes. Ascenso de nivel en el río Cauca, tendencia que persistirá durante el día.
		Alerta puntual en el sector Caregato (San Jacinto del Cauca, Bolívar), por ingreso del río Cauca hacia el Bajo San Jorge.(06/05/2024).

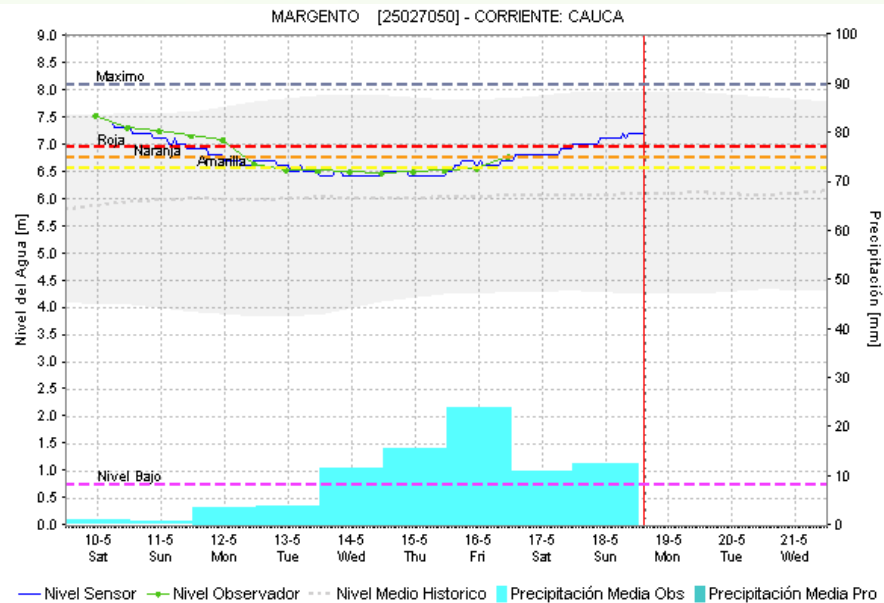
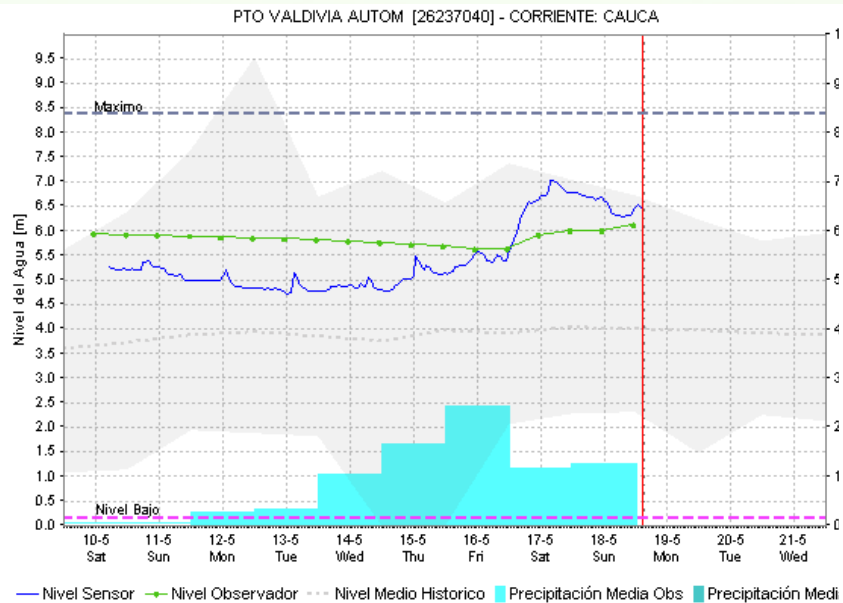
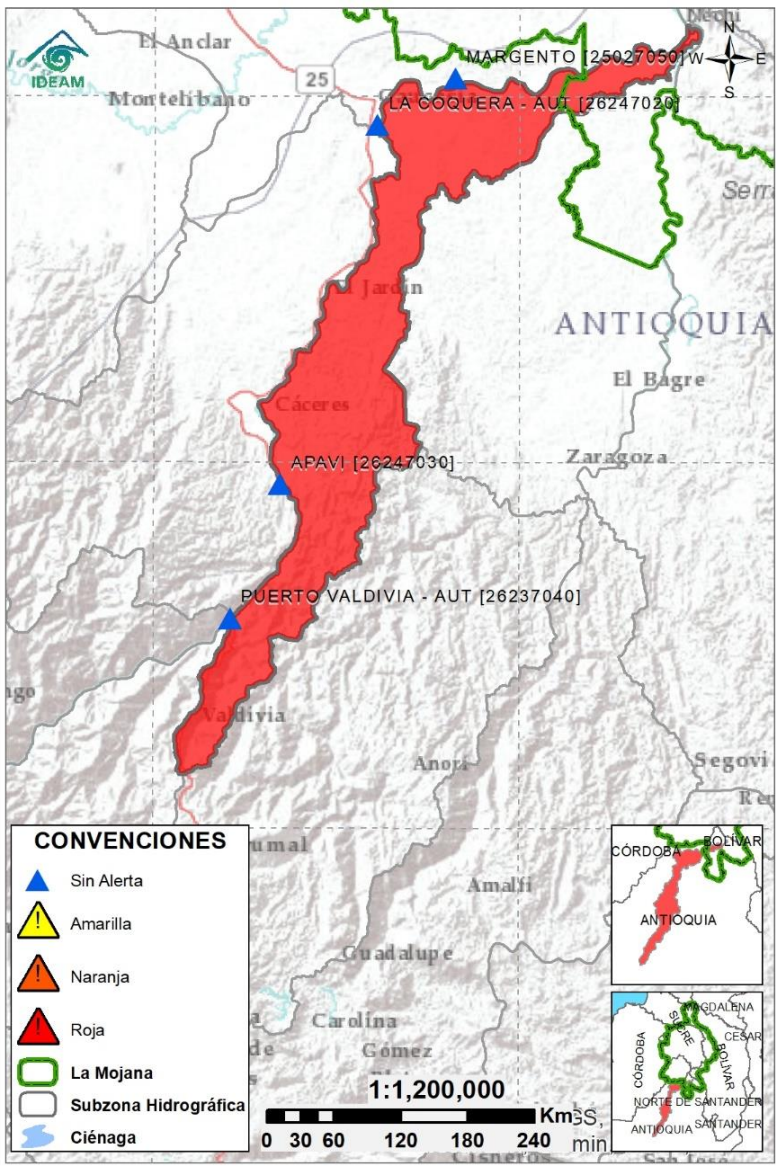
## 2.2.4 SUBZONA HIDROGRÁFICA DEL RÍO NECHÍ CUENCA BAJA



Subzona hidrográfica	Alerta	Descripción
Cuenca baja del río Nechí		Ascenso de nivel en el río Tigui a la altura de El Bagre y en el río Nechí a la altura de Nechí, no se descarta la probabilidad de nuevos ascensos en la cuenca los próximos días.

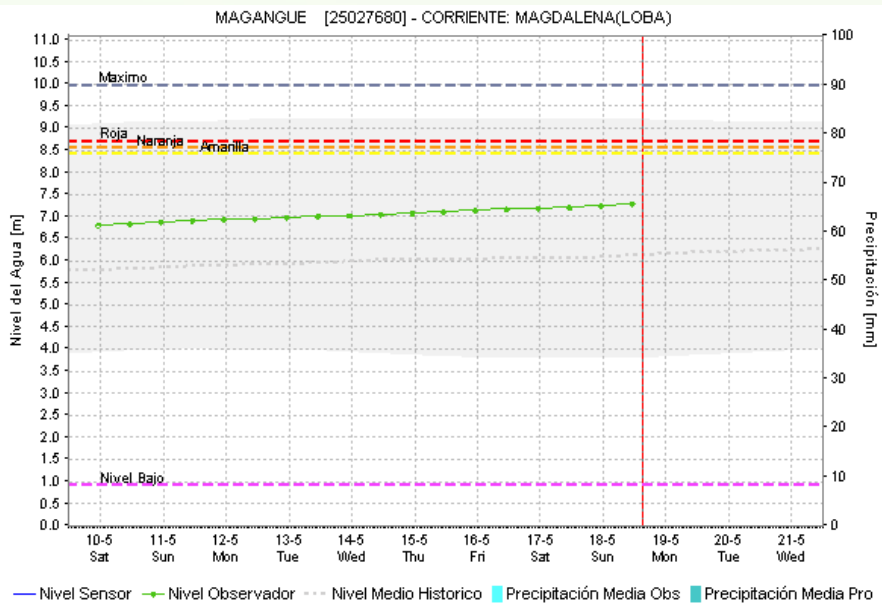
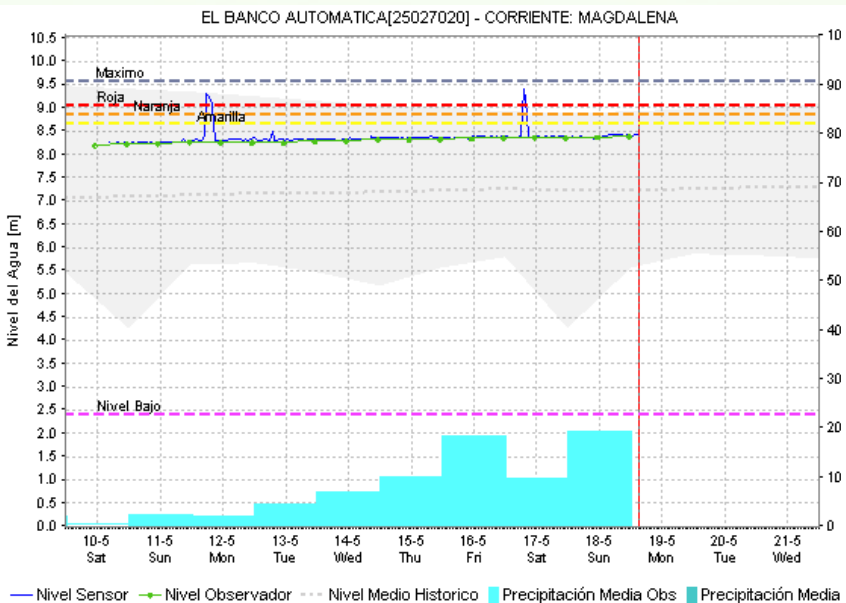
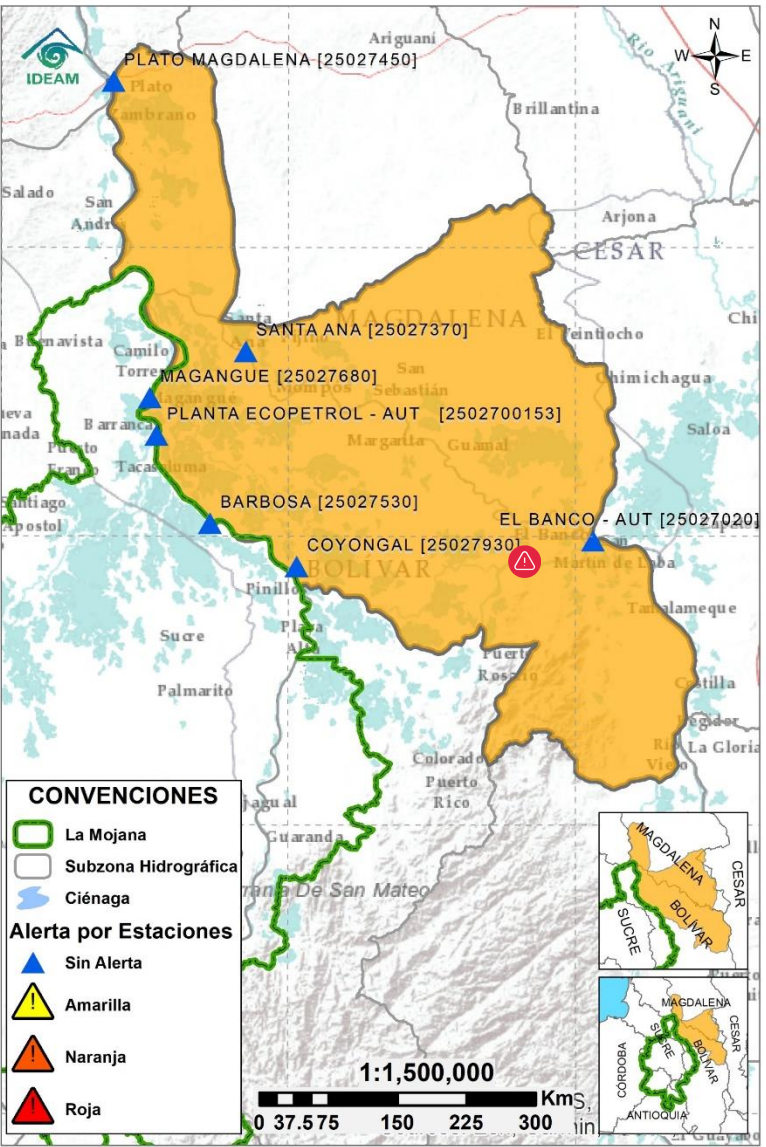


## 2.2.5 DIRECTOS AL CAUCA ENTRE PTO. VALDIVIA Y RÍO NECHÍ



Subzona hidrográfica	Alerta	Descripción
Directos al Cauca entre Puerto Valdivia y río Nechí		Creciente en transito en el río Cauca entre Caucasia y Nechí, se prevé la estabilización de niveles los próximos días. Reporte de inundaciones en Caucasia.

# 2.2.6 DIRECTOS AL BAJO MAGDALENA ENTRE EL BANCO Y EL PLATO



Subzona hidrográfica	Alerta	Descripción
Directos Bajo Magdalena entre el Banco y el Plato		Ascenso sostenido de nivel en el brazo de Loba y Mompós, se prevé estabilización durante el fin de semana.
		<b>Alerta Roja Puntual:</b> Reporte de rompimiento en zona rural de Hatillo de Loba, Bolívar. Boquete o chorro entre los municipios de San Fernando y Margarita, Bolívar, que afecta a las comunidades perteneciente al municipio de Hatillo de Loba, como son: Pueblo Nuevo, Las Brisas, Las Palmas, Las Cajitas, El Violo y El Pozón.





## Estaciones Meteorológicas Automáticas y Convencionales en la región de La Mojana

Leyenda	Estación	Municipio	Departamento	Tipo	Código
B1	Aeropuerto Baracoa	Magangué	Bolívar	Convencional	25025100
B2	Planta Ecopetrol	Magangué	Bolívar	Automática	250270153
B3	Las Varas	San Jacinto del Cauca	Bolívar	Convencional	25027200
C1	Ayapel	Ayapel	Córdoba	Convencional	25025030
C2	Caño Barro	Ayapel	Córdoba	Automática	13027040
C3	Marralú	Ayapel	Córdoba	Automática	25027770
S1	Majagual	Majagual	Sucre	Convencional	25020340
S2	San Benito Abad	San Benito Abad	Sucre	Convencional	25025180
S3	Santiago Apóstol	San Benito Abad	Sucre	Convencional	25020760
S4	San Marcos	San Marcos	Sucre	Automática	25025340
S5	San Luis	Sucre	Sucre	Convencional	25021370

## Horarios de monitoreo y pronóstico de las condiciones meteorológicas



## EQUIPO DE TRABAJO CENTRO REGIONAL DE PRONÓSTICO Y ALERTAS TEMPRANAS DE LA MOJANA

### IDEAM

[www.ideam.gov.co/](http://www.ideam.gov.co/)

Correo electrónico: [servicio@ideam.gov.co](mailto:servicio@ideam.gov.co),

Teléfono: 307 5625 ext. 1334 - 1336.

### CORPOMOJANA

<http://www.corpomojana.gov.co/>

Correo electrónico:

[corpomojana@corpomojana.gov.co](mailto:corpomojana@corpomojana.gov.co)

Teléfono: (+575) 295 5347

### MINISTERIO DE AMBIENTE Y DESARROLLO SOSTENIBLE

[Ministerio de Ambiente y Desarrollo Sostenible](http://Ministerio de Ambiente y Desarrollo Sostenible)  
([minambiente.gov.co](http://minambiente.gov.co))

### PNUD

[El PNUD en Colombia \(undp.org\)](http://El PNUD en Colombia (undp.org))

### FONDO ADAPTACIÓN

[Fondo Adaptación - fondo adaptación](http://Fondo Adaptación - fondo adaptación)